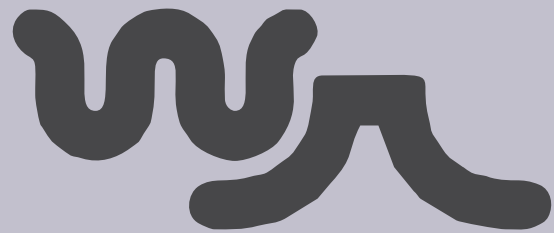


JAPONIJOS DIENOS KAUNE 2026





**JAPONIŠKA LĒLĒ –
MENO IR TRADICIJOS JUNGTTIS**



Kauno m. švietimo įstaigų mokytojams ir mokiniams

PASKAITA

UNIKALIOS JAPONIŠKOS LĖLIŲ KULTŪROS RAIDA IR TRADICIJOS

SUSIPAŽINIMAS SU LĒLIŲ PAGRINDINĖMIS FUNKCIJOMIS

**Apsauga ir gerovė,
ritualiniai simboliai**

**Estetinis ugdymas ir amato
tradicijų išlaikymas**



**Simbolinis ryšys su
protėviais ir dvasiomis**

**Istorijos ir kultūros
perteikimas**



Kauno m. švietimo įstaigų mokinių

KŪRYBINIS DARBAS

LĖLĖ IŠ TEKANČIOS SAULĖS ŠALIES



TIKSLAS

Plėsti Kauno mokyklų 5–12 kl. mokinių žinias apie Japoniją ir jos kultūrą, plėtoti jų kūrybines ir pažintines galias, skatinti jų saviraišką, pasitelkiant mąstymo, matymo ir žinojimo būdus.

UŽDAVINIAI

1. Susipažinti su unikalių japoniškų lėlių kultūra, raida ir tradicijomis.
2. Pagaminti tradicinę japonišką lėlę, laikantis estetikos ir kultūrinių ypatumų, naudojant prieinamas medžiagas ir kūrybinius sprendimus.
 - Iširti japoniškų lėlių tipus ir išsirinkti vieną, kuri bus gaminama
 - Parengti lėlės eskizą
 - Pasirinkti tinkamas medžiagas
 - Pagaminti lėlės kūną ir galvą, pritaikant pasirinktas medžiagas **(dydis 50–80 cm)**
 - Dekoruoti lėlę pagal japonų kultūros motyvus
 - Įvertinti darbo procesą ir rezultatą
3. Supažindinti visuomenę su Kauno miesto ugdymo įstaigų mokinių kūrybine veikla.

JAPONIJOS LĒLIŲ KATEGORIJOS

Etiketas, ramybė

Kyoto ningyo

Stovinčios, dažnai su natūraliais plaukais ir tikroviškais veidais, vilkinčios kimono.

Jėga

Gagatu ningyo

Vaizduoja herojus, samurajus, šarvus.

Forma + tapyba

Kokeshi ningyo

Medinė lėlė su piešta apranga (be rankų ir kojų).

Technika

Kimekomi ningyo

tai tradicinės japoniškos lėlės, gaminamos unikalia kimekomi technika



KYOTO NINGYO

Stovinčios, dažnai su natūraliais plaukais ir tikroviškais veidais, vilkinčios kimono.



KONSTRUKCJA LĒLĒI

Japoniška lėlė su kimono leidžia paslėpti karkasą, todėl ją lengviau padaryti stabilią.



Konstrukcija iš vielos, sustiprinta strypu, kuris pritvirtintas prie pagrindo.

Japoniškoms lėlėms kojos dažnai daromos beveik tiesios – tai padeda stovėti. Figūra formuojama iš sintepono.

Japoniška lėlė neturi ryškių formų:

- Pečiai – tiesūs
- Krūtinė – minimali
- Klubai – švelniai plėtėjantys

Apimtis saikinga, kimono krenta gražiau ant lygaus kūno.

KIMONO

Japoniški drabužiai tradiciškai nebuvo puošiami brangiais ar dekoratyviais aksesuarais. Vietoj to, visa skonio ir elegancijos išraiška buvo sutelkta į kimono – pagrindinį ir svarbiausią japonų aprangos drabužį.

Kimono, kaip pagrindinio drabužio žymintį socialinę padėtį ir profesiją, sukosi apie raštus ir spalvas. Iš pradžių raštai buvo naudojami tik audinio audimui, tačiau, atsižvelgiant, kad tai buvo puiki drobė menininkui, išskirtiniai raštai, apimantys visą drabužį, buvo kuriami batikos technika, siuvinėjimo ir kitais metodais.

Sluoksniai:

Apatinis drabužis (plonas, baltas arba labai šviesus)

Kimono (tiesios detalės, be liemens siūlių)



https://www.google.com/search?q=KIMONO&sca_esv=f2a9dfa6243c1f6a&rlz=1C1GCEA_enLT973LT973&udm=2&biw=2195&bih=1108&aic=0&ei=UUNnaYnyApayqwHJbHRBw&ved=0ahUKewj3q3XvoqSaxUW2SoKHclKLHoQ4dUDCBI&uact=5&oq=KIMONO&gs_l=EGtnd3Mtd2l6LWltZylGS0INT05PMggQABiABBixAzlFEAAyAQyBRAAGIAEMgUQABiABDIFEAAyAQyBRAAGIAEMgUQABiABDIFEAAyAQyBRAAGIAEMgUQABiABEiHmgRQupYEWLqWBHABeACQACQCYAUegAUeqAQExuAEDyAEA-AEC-AEBmAlCoAJbwgIHEAAyAQYE8ICCBAAAGBMycBgemAMAIyBkgcBMqAHsgSyBwExuAdPwgcFMi0xLjHIBw-ACAA&scient=gws-wiz-img

KIMONO AUDINIAI, RAŠTAI

Audiniai

Medvilnė (plona–vidutinė)

- Lengvai siuvama
- Gerai laiko formą

Plonas satinas

Šilkas

- Šventiška išvaizda (sunkiau siūti)

Chirimen (japoniškas audinys)

- Lengvai raukšlėtas paviršius
- Puikiai krenta

- *Lėlei geriausiai tinka smulkus arba vidutinio dydžio raštas – stambūs raštai „suvalgo“ figūrą.*
- *Modernizuoti, naujoviški kimono, gali neturėti jokios reikšmės, tačiau gražiai atrodyti.*
- *Tikri japoniški kimono turi reikšmes, kurios pabrėžia kimono ir japonų kultūros išskirtinumą.*

Audinio raštų motyvai (*Galima šalta batika*)

- **Gėlės** Simbolizuoja metų laikus.
- **Gervės** – ilgaamžiškumo, laimės ir sėkmės simbolis.
- **Bambukas** – atsparumo ir lankstumo simbolis.
- **Vanduo** – upės, bangos simbolizuoja nenutrūkstamumą, judėjimą.
- **Kalnai** – didingumo, pastovumo simbolis.
- **Geometriniai raštai** – apsaugos ir sveikatos simboliai.
- **Vėžliai** – ilgaamžiškumo ir laimės simbolis.

OBI DIRŽAS IR MAZGAS

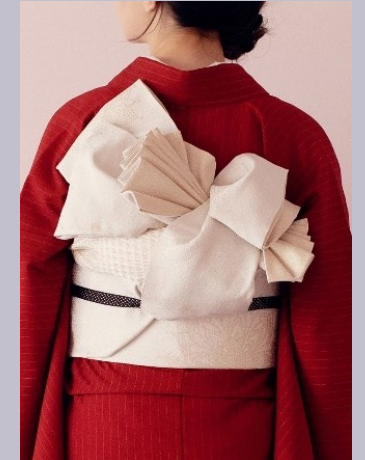
Obi diržas

Standus (galima naudoti kartoną)
Kontrastingas kimono spalvai

Mazgas

Formuojasi atskirai
Dėl formos koregavimo

- į vidų galima įsiūti ploną vielutę
- pastandinti audinį



JAPONIŠKOS LĖLĖS GALVA

Galima naudoti putplastį, papje-maše

Veidas simbolizuoja harmoniją, kuklumą ir vidinę ramybę, būdingą tradicinei japonų estetikai

- Spalva – dramblio kaulo
- Akys – migdolo formos
- Antakiai – ploni, švelniai išlenkti
- Nosis – labai maža, vos išryškinta
- Lūpos – mažos, dažytos švelniai raudonai



Šukuosena

Plaukai dažniausiai juodi, glotnūs, suformuoti į kuodą ar kelis kuodelius gali būti iš šilko ar sintetinių siūlų, veltinio.

Naudojami miniatiūriniai plaukų papuošalai – šukutės, segtukai, gėlytės ir t. t.

TVIRTINIMAS

DRABUŽIAI (ne kostiumas!)

Jie nenuimami – prisiūti visam laikui yra kompozicijos dalis

Kaklas (po apykakle)

Pritvirtinti apykaklę prie kaklo / karkaso 2–3 smulkiais dygsniais (neleis kimono „nusmukti“)

Liemuo (po obi)

Pritvirtinti kimono 2 dygsniais šonuose prie karkaso liemens (kimono nesisuks)

Obi mazgas

Pritvirtinti 3–4 dygsniais

Apačia (nebūtina, bet rekomenduojama)

Prie karkaso 1–2 dygsniai nugaroje arba įsiūti svarelius (stabilizuoja stovėjimą)

TVIRTINIMAS

DRABUŽIAI (ne kostiumas!)

Jie nenuimami – prisiūti visam laikui yra kompozicijos dalis

Kaklas (po apykakle)

Pritvirtinama apykaklę prie kaklo / karkaso 2–3 smulkiais dygsniais (neleis kimono „nusmukti“)

Liemuo (po obi)

Pritvirtinamas kimono 2 dygsniais šonuose prie karkaso liemens (kimono nesisuks)

Obi mazgas

Pritvirtinamas 3–4 dygsniais

Apačia (nebūtina, bet rekomenduojama)

Prie karkaso 1–2 dygsniais nugaroje arba įsiuvami svareliai (stabilizuoja stovėjimą)

IŠVAIZDOS KANONAS

stipri simbolika – vyriška energija – ritualinė prasmė

Samurajaus / kario lėlės

Šarvai – metalas, oda, brokatas
Kardai, ietys
Daug rankų darbo detalių

Griežta laikysena

- Stiprybė
- Garbė
- Drąsa

Dažnai – istoriniai herojai

Berniuko lėlės

Vaizduojamas jaunas berniukas
Mini šarvai
Kardas

Derina

- nekaltumą
- būsimą stiprybę

KOKESHI NINGYO

Medinė lėlė su piešta apranga (be rankų ir kojų)



PAGRINDINIAI KOKESHI TIPAI

Tradicinės

Gaminamos tam tikruose regionuose, turi skirtingas regionines formas.

Griežti regioniniai kanonai

Kur laikomasi griežtų stiliaus taisyklių:

- Labai autentiškos
- Mažai laisvės interpretacijai

Moderniosios

XX a. menininkų kryptis

Daugiau laisvės:

- formoje
- spalvose
- nuotaikoje

ART DOLL mąstymas

Asmeninis braižas

Medžiaga –lėlės gaminamos iš medžio (klevo, slyvos, santalo)

Išvaizda – pasižymi paprastu, cilindrinio korpusu, apvalia galva, be rankų ir kojų, o veidai dažnai piešiami minimalistiniais, bet išraiškingais bruožais

Simbolika – laikomos sėkmės, sveikatos, draugystės simboliais ir ilgai džiaugiamasi kaip namų puošmena

KIMEKOMI NINGYO

tai tradicinės japoniškos lėlės, gaminamos unikalia kimekomi technika



https://www.google.com/search?q=KIMEKOMI+NINGYO&tbnid=FLhv3_WvCKyHZM&tbnh=0&tbnw=0&rlz=1C1GCEA_enLT973LT973&sca_esv=f2a9dfa6243c1f6a&cs=0&udm=2&biw=2195&bih=1108&aic=0&ei=yUVnac-FOrCuwPAP-573-AM&ved=0ahUKEwiPjpOFwYqSaxUwFxAIHxvPHT8Q4dUDCB1&uact=5&oq=KIMEKOMI+NINGYO&gs_l=p=Egtdnd3Mtd2I6LWltZyIPSOINRUtPTUkgTkiOR1IPMgcQABiABBgTMgYQABgTGB4yCBAAGBMYBRgeSKkDUABYAHAaeACQAQCYAUkGAUKqAQExuAEDyAEA-AEC-AEBmAlBoAJKmAMAgcBMAAHygGyBwExuAdKwgcDMI0xyAcFgAgA&scient=gws-wiz-img

Pagrindinė filosofija: lėlė – vientisas objektas, drabužiai – kūno dalis

FIGŪROS SUFORMAVIMAS

Lėlė, kurioje išraižomi atskiri plyšiai, kad būtų galima įkišti audinį

Figūros suformavimas (galima naudoti putplastį, savikietėjančią masę)

Išpjaunamas lėlės siluetas (jau su įsivaizduojama apranga)

Atskirai išpjaunama galva

Ant figūros pažymima:

- kimono kraštai
- apykaklė
- rankovės
- obi linija

Toje vietoje daromos 2–4 mm gylio ir 1–2 mm pločio tvarkingos, statmenos paviršiui įpjovos (priklausomai nuo medžiagos storio)

FIGŪROS „APRENGIMAS“ DRABUŽIAIS

Žodis *kimekomi* reiškia „įsprausti audinį“

- Parenkami audiniai, tinkami lėlės drabužiams
- Detalės iš audinio iškerpamas šiek tiek didesnės pagal įpjovų plotus
- Kraštai neužlenkiami, neapsiuvami
- Iškirptos detalės dedamas ant lėlės silueto tam numatytose vietose
- Buku įrankiu audinys įspraudžiamas į įpjovas, kad pasislėptų audinio kraštai

Audinių „įspraudimo“ eilės tvarka

- Apatinis kimono sluoksnis
- Pagrindinis kimono
- Apykaklė
- Rankovės
- Obi (visada paskutinis)

Galva

Tvirtinama atskirai

ATRIBUTAI

Tradicinių japonų lėlių rankose laikomi daiktai priklauso nuo lėlės tipo, vaizduojamo personažo ir jo socialinio statuso

Vėduoklė – vienas dažniausių aksesuarų, simbolizuojantis eleganciją ir meninį meistriškumą. Ją dažnai laiko lėlės, vaizduojančios geišas, šokėjas ar imperatorienės

Kardas – simbolizuoja drąsą, garbę ir apsaugą. Kardus dažniausiai laiko berniukų šventei (*Tango no Sekku*) skirtos samurajų lėlės

Skėtis – dažnai matomas lėlių-geišų rankose. Istoriskai skėtis taip pat buvo aukšto statuso ir autoriteto ženklas

Būgnas ar kiti instrumentai – muzikos instrumentus (pvz., *taiko būgnus* ar fleitas) laiko muzikantus vaizduojančios lėlės, kurios tradiciniuose *Hina* (mergaičių šventei) lėlių rinkiniuose užima trečiąją pakopą

Šakos ar gėlės – sakurų ar slyvų šakelės simbolizuoja pavasarį, atgimimą ir tyrumą

Sake indai – patarnautojų lėlės gali laikyti tradicinius indus, skirtus pilstyti ryžių vyną

Kokeshi lėlė rankų neturi, todėl nieko nelaiko – jų simbolika perteikiama per kūno formas ir spalvas

KYOTO „PAVASARIS“

(pavyzdys, atspindintis lėlės pavadinimą)

KIMONO – PAGRINDINIS SEZONO NEŠĖJAS

SPALVOS – rinktis prislopintas, šviesėjančias, vengti kontrastų

- šiltas pilkšvas
- dūminė rožė
- šviesus indigo
- švelni kreminė
- blyški pistacijų žalia

Kyoto „Pavasaris“ **niekada nerėkia „pavasaris“**

RAŠTAI – užuomina, matomi tik iš arti

- **Sakura:**
labai smulkūs žiedai
dažnai **be pilno žydėjimo**
- Žiedlapiai vėjyje
- Jauni lapeliai
- Plonos šakos

OBI – RAMYBĖ, NE AKCENTAS

- Spalva:
šviesi
neutrali
- Raštas:
beveik nematomas
arba visai vienspalvis

VEIDAS – „ANKSTYVAS PAVASARIS“

- Skaistalai –
labai švelnūs
aukščiau skruostų centro
- Akys –
ramios
šiek tiek nuleistos
- Burna –
mažesnė nei įprasta
be šypsenos

Veidas turi atrodyti taip, **lyg oras dar vėsus.**

SILUETAS IR POZA

- Kūnas –
tiesus, stabilus
- Galva –
vos, vos palenkta
- Rankos –
arti kūno
jokio „šokio“

MEDŽIAGOS

- Matinės
- Natūralios
- Be blizgesio

Blizgesys yra šventė, o „Pavasaris“ Kyoto tai **kasdienybės grožis**

LAUKIAMAS REZULTATAS

Rankų darbo japoniška lėlė, kuri atspindi pasirinkto tipo išvaizdą ir kultūrinę reikšmę

VERTINIMO KRITERIJAI

Estetinis vaizdas

Atitikimas japoniškos lėlės stiliui

Kūrybiškumas

Medžiagų panaudojimas

Tvaringas atlikimas (žiūrint iš visų pusių)

Stabilumas, išlaiko balansą

Tvirtai laikosi galva, detalės



Instrumentas putplasčio pjovimui